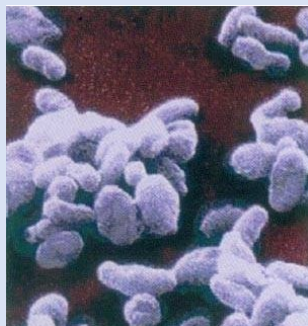


ЛИХОРАДКА КУ («КОЗИЙ ГРИПП»)

Лихорадка Ку – зоонозная инфекция с природной очаговостью, то есть источ-



ником заболевания являются животные, возбудитель – коксиела Бернетти (*Coxiella burnetii*). Человек чаще всего заражается от крупного рогатого скота, овец и коз, реже – от кошек, кроликов и собак. Резервуаром возбудителя в природе являются более 60 видов мелких млекопитающих (преимущественно грызунов), около 50 видов птиц и более 70 видов клещей.

Лихорадка Ку распространена во многих странах мира. В Ростовской области эндемичными по Ку-лихорадке являются Сальский, Песчанокопский районы и г. Ростов-на-Дону, с активной циркуляцией возбудителей в природных очагах. Антиген возбудителя из объектов внешней среды обнаружен в г. Батайске, Аксайском, Белокалитвенском, Морозовском, Неклиновском, Октябрьском, Семикаракорском, Усть-Донецком, Чертковском районах.



В организм человека возбудитель попадает разными путями: через дыхательные пути (аэрогенный), через рот (алиментарный), контактным, через укусы клещей. Преобладают аэрогенный и алиментарный пути передачи. Передачи инфекции от больного человека к здоровому не происходит.

Инкубационный период при лихорадке Ку - от 3 до 32 дней. Во время эпидемических вспышек наиболее часто он колебался от 12 до 19 дней.



Почти всегда болезнь начинается остро с внезапного появления озноба, иногда потрясающего, температура быстро достигает 39-40°C. Появляются сильная разлитая головная боль, общая слабость, разбитость, бессонница, сухой кашель, боли в мышцах, особенно в пояснице, боли в суставах. Очень характерны болезненность при движении глазами, боли в глазных яб-

локах. У части больных бывают головокружение, тошнота и рвота.

С целью **профилактики заболеваемости людей** рекомендуется: при уходе за больными лихорадкой Ку домашними животными, привлекать лиц, которые переболели этим заболеванием или были вакцинированы. При работе на животноводческих фермах в эндемичных по лихорадке Ку регионах использовать защитную одежду. Контингенты из групп риска (животноводы, рабочие мясокомбинатов, ветеринары, рабочие по обработке сырья животноводства и др.) должны вакцинироваться.

